



**ISTITUTO COMPRENSIVO  
VALLE DEI LAGHI-DRO  
SCUOLA PRIMARIA DI DRO**



# Organizzazione della scuola primaria di Dro

**IL TEMPO SCUOLA È STRUTTURATO SU 5 GIORNI DAL LUNEDÌ AL VENERDÌ**

**IL MONTE ORE COMPLESSIVO DI SCUOLA E  
INTERSCUOLA È DI 40 ORE SETTIMANALI  
(30 DI LEZIONE E 10 DI MENSA E INTERSCUOLA)**



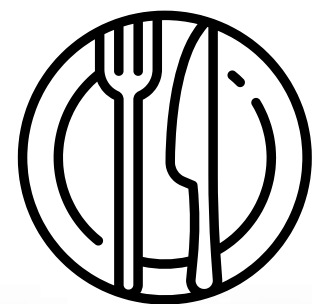
**- 26 SONO LE ORE DI LEZIONE OBBLIGATORIA**

**- 4 ORE SONO LE ORE FACOLTATIVE: 2 ORE IL MARTEDÌ E 2 ORE IL GIOVEDÌ POMERIGGIO**



**NB LA SCELTA DI FREQUENTARE LE ATTIVITÀ OPZIONALI È FATTA ALL'ATTO DELL'ISCRIZIONE E RENDE OBBLIGATORIA LA FREQUENZA**

**NB: GLI ALUNNI CHE NON FREQUENTANO LE ATTIVITÀ OPZIONALI NON POSSONO USUFRUIRE DELLA MENSA IL MARTEDÌ E IL GIOVEDÌ.**



**PER LORO IL TERMINE DELLE LEZIONI È ALLE 12.00.**







# ORGANIZZAZIONE ORARIA



**ORARIO DI INIZIO LEZIONI : 8:00**

**ORARIO TERMINE LEZIONI : 16:00**

**MATTINO: 8:00-12:00**

**INGRESSO 7.55 - 8.00**

**LEZIONE**

**INTERVALLO 9.50 - 10.10**

**LEZIONE**

**MENSA E INTERSCUOLA: 12:00-14:00**

**POMERIGGIO 14.00 - 16.00**

**LEZIONE**

**PER CHI NON USUFRUISCE DELLA MENSA L'INGRESSO POMERIDIANO A SCUOLA È PREVISTO TRA LE 13.55 E LE 14.00**



**L'USCITA AUTONOMA DEI BAMBINI ALLE 16.00 È PREVISTA SOLO A PARTIRE DALLA CLASSE TERZA. I BAMBINI DI PRIMA E SECONDA QUINDI AL TERMINE DELLE LEZIONI DOVRANNO ESSERE SEMPRE PRESI DA UN RESPONSABILE O DA UN SUO DELEGATO.**

**I BAMBINI CHE VANNO A CASA A PRANZO DEVONO ESSERE SEMPRE RITIRATI DA UN GENITORE O DA UN DELEGATO.**





# MENSA E INTERSCUOLA

(12:00 - 14:00)



**PER USUFRUIRE DEL SERVIZIO MENSA È NECESSARIO ESSERE ISCRITTI.**

**GLI ALUNNI ISCRITTI AL SERVIZIO MENSA RICEVONO LA FRUTTA AL MATTINO DURANTE L'INTERVALLO (NEI GIORNI IN CUI NON DOVESSERO USUFRUIRE DELLA MENSA DOVRANNO PORTARE UNA SANA MERENDA DA CASA).**



UN' APPOSITA COMMISSIONE HA IL COMPITO DI VALUTARE LA QUALITÀ DEL CIBO, IL SERVIZIO E IL GRADIMENTO DA PARTE DEGLI ALUNNI. LA COMMISSIONE E' COMPOSTA DA GENITORI, INSEGNANTI, RESPONSABILI COMUNITÀ DI VALLE E REFERENTI DITTA RISTO3.

DIETE ALIMENTARI: LE RICHIESTE DI ATTIVAZIONE DI DIETE SPECIALI PER MOTIVI MEDICI E DI DIETE ALTERNATIVE PER MOTIVI ETICO-RELIGIOSI POTRANNO ESSERE EFFETTUATE ESCLUSIVAMENTE ON-LINE SUL SITO [WWW.DIETESCUOLE.IT](http://WWW.DIETESCUOLE.IT). E' ATTIVO ANCHE UN NUMERO VERDE A SUPPORTO DELLE FAMIGLIE 0461-1734400

A SETTEMBRE LA COMUNITÀ ALTO GARDA E LEDRO GENERALMENTE INVIA A TUTTE LE FAMIGLIE DEGLI ALUNNI ISCRITTI LE INFORMAZIONI PER BUONI PASTO E DIETE SPECIALI.



**WELCOME**

# **ACCOGLIENZA**



**L'INSERIMENTO DEGLI ALUNNI DELLE CLASSI PRIME  
DURANTE I PRIMI MESI DI SCUOLA SARÀ GRADUALE ED ATTENTO**

**VERRANNO PRIVILEGIATE ATTIVITÀ DI TIPO LUDICO E LABORATORIALE  
PER DARE AGLI INSEGNANTI IL TEMPO DI CONOSCERE A POCO A  
POCO OGNI BAMBINO NELLA SUA SPECIFICA INDIVIDUALITÀ.**







# LE AREE DI APPRENDIMENTO



**IN CLASSE PRIMA E SECONDA LE PROPOSTE DIDATTICHE SI ARTICOLANO IN AREE DI APPRENDIMENTO**

**AREA DI APPRENDIMENTO LINGUA ITALIANA**

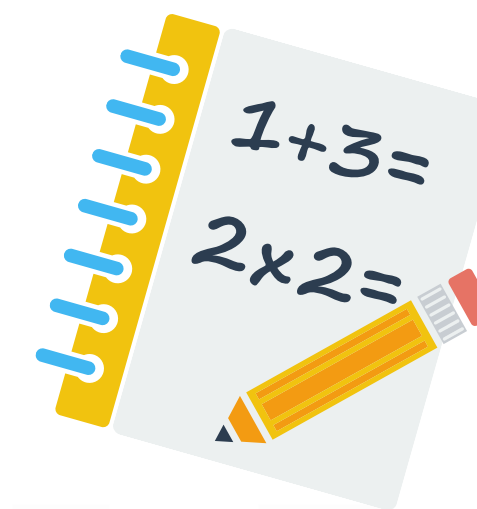
**AREA DI APPRENDIMENTO STORIA E GEOGRAFIA E EDUCAZIONE ALLA CITTADINANZA**

**AREA DI APPRENDIMENTO MATEMATICA, SCIENZE E TECNOLOGIA**

**AREA DI APPRENDIMENTO MUSICA, ARTE/IMMAGINE E SCIENZE MOTORIE E SPORTIVE**

**AREA DI APPRENDIMENTO RELIGIONE CATTOLICA**

**AREA DI APPRENDIMENTO LINGUE COMUNITARIE: TEDESCO**



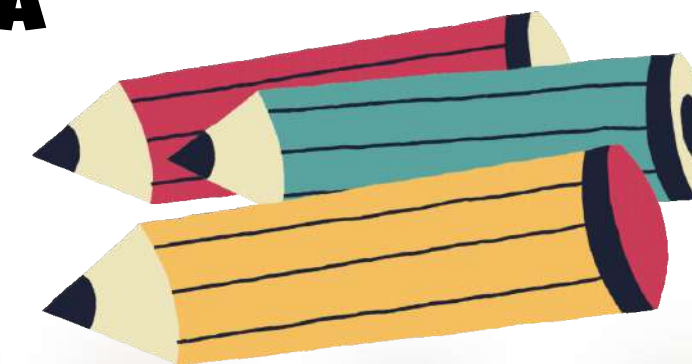
# **ATTIVITÀ FACOLTATIVE E OPZIONALI**

## **2 ORE IL MARTEDÌ E 2 ORE IL GIOVEDÌ POMERIGGIO**



**GENERALMENTE IL MARTEDÌ SI SVOLGONO ATTIVITÀ DI POTENZIAMENTO DISCIPLINARE E IL GIOVEDÌ ATTIVITÀ LABORATORIALI CREATIVE E INTERDISCIPLINARI. E' POSSIBILE CHE ALCUNI PROGETTI DI PLESSO VENGANO SVILUPPATI ALL'INTERNO DI QUESTO SPAZIO.**

**PER NOI INSEGNANTI QUESTE ATTIVITÀ HANNO UN ALTO VALORE FORMATIVO E DANNO LA POSSIBILITÀ AI BAMBINI E ALLE BAMBINE DI SPERIMENTARE MODALITÀ OPERATIVE LEGATE AI VARI STILI DI APPRENDIMENTO.**





# MODALITA' DI LAVORO



**SARÀ CURA DEGLI INSEGNANTI SVILUPPARE LE  
POTENZIALITÀ DI OGNI BAMBINO E BAMBINA  
ATTRAVERSO MODALITÀ DIVERSE DI LAVORO CHE  
POTRANNO SPAZIARE DALLA LEZIONE FRONTALE  
PARTECIPATA, ALLA DIDATTICA ATTIVA E  
LABORATORIALE, AI GRUPPI DI LAVORO, AL LAVORO  
COOPERATIVO, ALL'UTILIZZO DI UNA DIDATTICA  
ESPERIENZIALE CON MATERIALE VARIO...**



# INSEGNAMENTO RELIGIONE CATTOLICA



ALL' ATTO DELL'ISCRIZIONE OGNI GENITORE PUÒ SCEGLIERE DI:  
AVVALERSI O NON AVVALERSI DELL'INSEGNAMENTO  
DELLA RELIGIONE CATTOLICA

QUALORA SCEGLIESSE DI *NON* AVVALERSI SARÀ CHIAMATO AD ESPRIMERSI IN MERITO  
A UNA DELLE SEGUENTI OPZIONI:

A) ATTIVITA' DIDATTICHE E FORMATIVE

B) ATTIVITA' DI STUDIO E/O RICERCA INDIVIDUALI CON ASSISTENZA DI PERSONALE  
DOCENTE (NON VENGONO VALUTATE)

C) *NON* FREQUENZA DELLA SCUOLA NELLE ORE DI INSEGNAMENTO DI RELIGIONE  
CATTOLICA (IN QUESTO CASO, IN ENTRAMBE LE ORE DI RELIGIONE, I BAMBINI DEVONO  
ESSERE PORTATI VIA DA SCUOLA E PER TUTTO L'ANNO, INDIPENDENTEMENTE  
DALL'ORARIO DELLA CLASSE)



# LE LINGUE STRANIERE E IL PIANO TARENTINO TRILINGUE



PRIMO CICLO: GLI ALUNNI SVOLGONO 1 ORA DI TEDESCO IN PRIMA E 2 ORE IN SECONDA.

METODOLOGIA: LA LINGUA VIENE APPRESA ATTRAVERSO IL GIOCO. VENGONO PROPOSTE ATTIVITÀ SOSTENUTE DA STRUTTURE LINGUISTICHE CHE SI RIPETONO E CHE I BAMBINI IMPARANO GIOCANDO.

NON QUINDI SOLO L'APPRENDIMENTO DI SEMPLICI PAROLE MA DI FRASI INSERITE IN UN CONTESTO LUDICO. LA PARTE SCRITTA IN PRIMA E SECONDA È MINIMA E VERRA' PRIVILEGIATA LA PARTE ORALE

ALLE ORE DI TEDESCO SI AFFIANCANO QUELLE DI CLIL :

CLASSE PRIMA: 1 ORA DI ARTE E 2 ORE DI MUSICA

CLASSE SECONDA: 2 DI ARTE E 1 ORA DI MUSICA

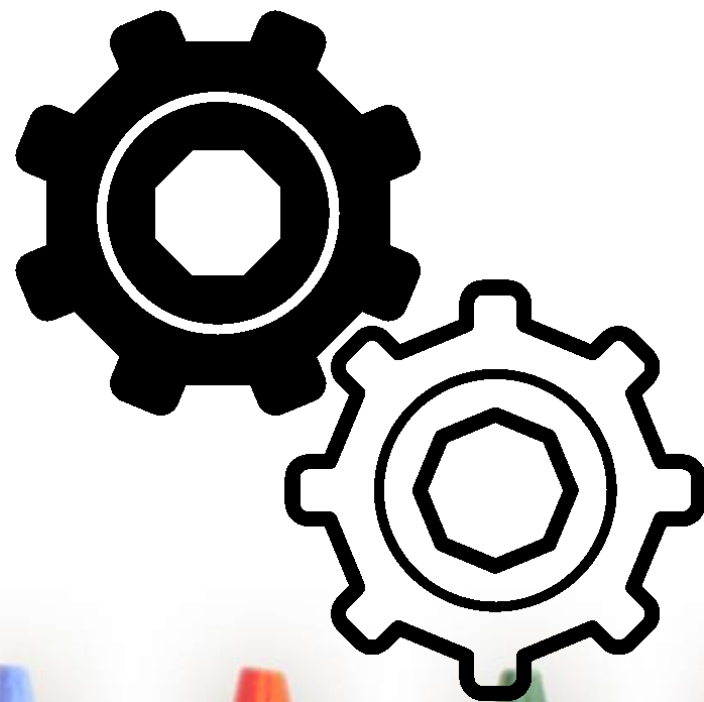


GLI ALUNNI SVOLGONO ATTIVITÀ PRATICHE LEGATE ALLE DUE EDUCAZIONI. LA LINGUA UTILIZZATA È USATA IN MANIERA VEICOLARE CIOÈ HA LA FUNZIONE DI COMUNICARE I CONTENUTI E LE ATTIVITÀ DELLA DISCIPLINA. GLI OBIETTIVI DISCIPLINARI RIMANGONO INFATTI L'ELEMENTO PRIMARIO DELL'AZIONE EDUCATIVA.





A PARTIRE DALLA CLASSE TERZA I BAMBINI PROSEGUONO CON L'APPRENDIMENTO DELLA LINGUA TEDESCA, MA A QUESTA SI AFFIANCA ANCHE LO STUDIO DELLA LINGUA INGLESE: 2 ORE SETTIMANALI DI INGLESE E UN'ORA DI CLIL IN TECNOLOGIA

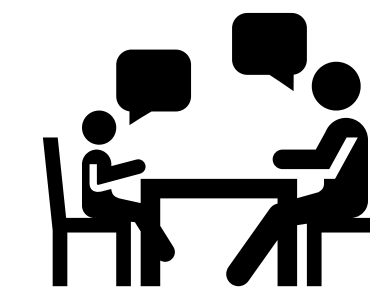


# LE NOSTRE ATTENZIONI...



- PASSAGGIO DI INFORMAZIONI CON LE INSEGNANTI DELLA SCUOLA DELL'INFANZIA PER UNA MIGLIORE ACCOGLIENZA E PROGETTO CONTINUITÀ CHE COINVOLGERA' I BAMBINI CHE ENTRERANNO IL PROSSIMO ANNO E QUELLI CHE ATTUALMENTE FREQUENTANO LA CLASSE PRIMA
- PROGETTO ACCOGLIENZA PER I PRIMI GIORNI DI SCUOLA (TEMPI DISTESI E RILASSATI PER PERMETTERE AD OGNUNO DI INSERIRSI NEL PIENO RISPETTO DI OGNI INDIVIDUALITÀ)

## RAPPORTI SCUOLA-FAMIGLIA



CREDIAMO MOLTO NELL'IMPORTANZA DELLA COLLABORAZIONE E CONDIVISIONE DI INTENTI TRA LA SCUOLA E LA FAMIGLIA PER COSTRUIRE UN CLIMA DI FIDUCIA CHE PERMETTA A TUTTE LE PARTI INTERESSATE DI CRESCERE INSIEME.

SONO PREVISTI :

-MOMENTI DI CONDIVISIONE DEGLI OBIETTIVI E DELLE FINALITÀ EDUCATIVE CON LE FAMIGLIE (ASSEMBLEE DI CLASSE)

-MOMENTI DI INFORMAZIONE DEI PROCESSI DI APPRENDIMENTO (INCONTRI CON LA FAMIGLIA, UDIENZE E SCHEDE DI VALUTAZIONE)

# GLI ASPETTI CHE CONTRADDISTINGUONO LA NOSTRA SCUOLA

PROGETTI GENERALMENTE ATTIVATI NEL PLESSO:

- ACCOGLIENZA A SETTEMBRE
- EDUCAZIONE ALLA COOPERAZIONE
- EDUCAZIONE AMBIENTALE
- EDUCAZIONE STRADALE ED EDUCAZIONE ALLA LEGALITÀ
- LABORATORI ARTISTICI IN COLLABORAZIONE CON LA CENTRALE DI FIES
- EDUCAZIONE ALLO SPORT CON ESPERTI CONI (CLASSI DEL PRIMO CICLO)
- PROGETTO BANDA E/O CORO
- EDUCAZIONE ALL’AFFETTIVITÀ
- PROGETTI IN COLLABORAZIONE CON LA BIBLIOTECA





# ALCUNI LOCALI DELLA SCUOLA











# CI VEDIAMO A SETTEMBRE PER:

- **MATERIALE NECESSARIO ALL'ATTIVITÀ DIDATTICA;**
- **SCANSIONE ORARIA SETTIMANALE;**
- **REGOLAMENTI;**
- **DIETE ALIMENTARI;**
- **INSEGNANTI DI CLASSE;**
- **ALTRO**

